

Universidade Federal da Paraíba

Centro de Humanidades

Departamento de Economia e Finanças

Curso de Economia

Disciplina: Estágio Supervisionado

Orientador: Salomão Menezes

Aluna: Oriana Trindade de Almeida

RELATÓRIO



Biblioteca Setorial do CDSA. Maio de 2021.

Sumé - PB

A P R E S E N T A Ç Ã O

CRIANA TRINDADE DE ALMEIDA, matrícula nº 791.3079-7, aluna do Curso de Economia com área de concentração em empresas, realizou seu estágio supervisionado na empresa São Braz S/A no período 86.2.

O estágio iniciou-se no mês de julho com tempo integral (160 horas) passou a ser de tempo parcial a partir do mês de agosto devido ao início das aulas, constando da frequência de três tardes até o mês de novembro (192 horas), somando um total de 352 horas de estágio. O professor orientador foi professor Salomão Menezes.

INTRODUÇÃO

Este relatório tenta descrever as atividades desen-
volvidas pela estagiária na empresa.

Soma-se à essa descrição um pequeno perfil da empre-
sa quanto ao seu objetivo social, numero de filiais, mercado, divisão ad-
ministrativa, etc; e por fim uma conclusão aonde a aluna analisa o estágio
revelando seus aspectos positivos.

A E M P R E S A

A São Braz S.A. é uma empresa que industrializa e comercializa 4 linhas básicas de produtos:

Linha de Milho:

- Vitamilho: farinha de milho pré-cozido, em flocos, para preparo de cuscuz e bolos;
- Canjiquinha: mistura pré-cozida para preparo de canjica;
- Fubá: fubá de milho fino, pré-cozido.

Linha Café:

- Café São Braz: oferecido em pó ou moído na hora;
- Café Alvear: oferecido em pó ou moído na hora;
- Filtros São Braz: coadores de papel oferecidos em dois tamanhos, em caixas de 40 unidades.

Linha Adoçante:

- Açúcar Cristalito: açúcar cristal;
- Açúcar Glacê Cristalito: açúcar fino.

Linha Corante:

- Corante São Braz: à base de urucum;
- Corante Primor: Corante natural à base de milho, sal e urucum.

Além dos produtos citados acima, o São Braz tem um produto feito à base de arroz: farroz, e produtos tais como sacos de papel e leite em pó que são vendidos ao governo.

Dentre tais produtos os mais importantes são o vita milho e o café São Braz, que correspondem, respectivamente, a 49% e 40% do faturamento da empresa.

A empresa possui 3 centros fabris:

- Matriz, em Campina Grande responsáveis pela produção dos produtos de milho, coloríficos e farroz.
- Uma filial em Cabedelo, responsável pela produção de café.
- Uma terceira unidade fabril situada em Recife - Jaboatão aonde se produz a linha adoçante.

Além da matriz e das 2 filiais citadas, a empresa tem filiais em Natal, Caruaru, Caicó, Fortaleza e Sousa, e representações em Sergipe, Alagoas, Bahia, Piauí, Maranhão, Pará, Amazonas, Ceará, Distrito Federal, Pernambuco, Goiás, Paraná, 2 representações para o centro da Bahia e 2 setores de vendas para o Governo (Cobal e L.S.A).

A São Braz organiza a distribuição de seus produtos de acordo com a seguinte segmentação de mercado:

- a) Mercado Central - área do Rio Grande do Norte, Paraíba e Pernambuco.

Este segmento é atendido por distribuição direta, através de veículos próprios, com entregas sistemáticas semanais ou quinzenais, baseados em depósitos das oito filiais localizadas em Fortaleza, Natal, Caicó, João Pessoa (Cabedelo), Campina Grande, Sousa, Recife (Jaboatão) e Caruaru.

- b) Mercado Norte/Nordeste - englobando os estados do Amazonas, Pará, Maranhão, Alagoas, Sergipe e Bahia.

O atendimento destas regiões é feito via distribuidores (atacadistas) e supermercados com vendas por representantes.

A maior parte das vendas efetuadas são para redes de supermercados (54%) e pequenos varejistas e atacadistas (42%). As vendas às instituições (órgãos do governo) respondem com menos de 4% do total.

A estrutura administrativa da empresa pode ser observada em anexo (Anexo I). A empresa é dividida em 5 diretorias: Diretoria Industrial, Diretoria Administrativa, Diretoria Financeira, Diretoria de Marketing (vendas) e Diretoria Comercial.

Os maiores acionistas da empresa são: José Carlos Silva Junior, Virginia Henriques e Heli Carlos da Silva, dentre os quais o primeiro é o maior e também presidente da firma.

Sob a direção administrativa encontram-se subordina

dos os setores de planejamento, contabilidade, processamento de dados, re cursos humanos e auditoria.

A função do setor de planejamento seria basicamente fazer o orçamento (uma vez por ano), os reajustes destes, os acompanha mentos de vendas e acompanhamento de despesas, assim como um controle dos custos.

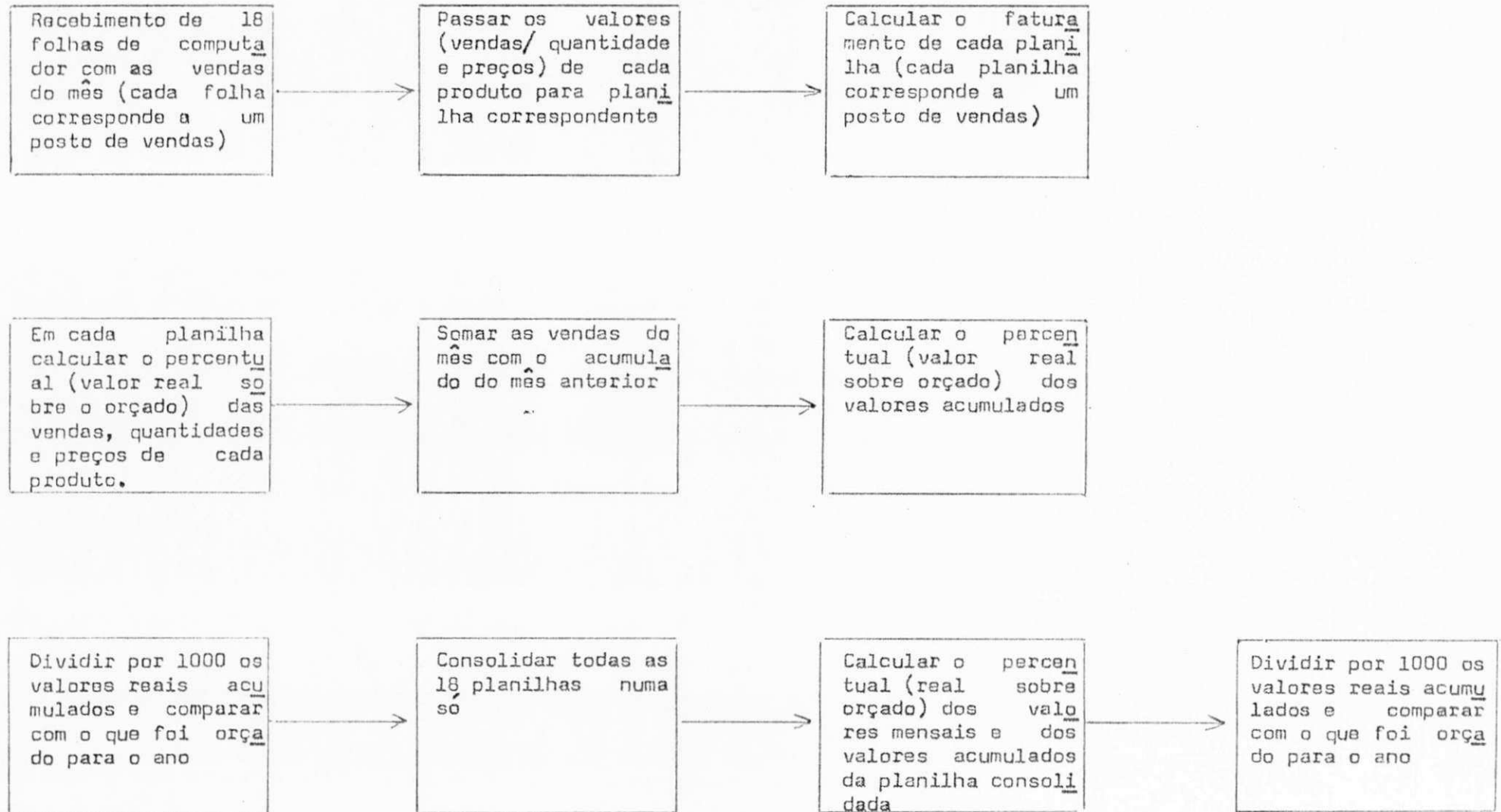
ACOMPANHAMENTO DE VENDAS

Como estagiária do São Braz, desde 1º de julho de 1986, tempo integral, e a partir de agosto, 3 tardes por semana somando um total de 16 horas e meia semanal, a minha função no setor de planejamento, tem sido o de fazer o acompanhamento de despesas da matriz e filiais e o acompanhamento de venda da matriz, filiais e representações. As despesas das representações são englobadas pela filial responsável.

O trabalho de acompanhamento de vendas é feito com dados recebidos do setor de computação, estes são recebidos em 18 folhas de computador cada um referente a uma filial, uma representação ou a matriz. Os produtos vêm discriminados, apresentando sua quantidade vendidas, seu preço médio e o faturamento. Cada uma dessas folhas tem uma planilha correspondente para onde estes valores são passados e comparados em termos percentuais com os valores orçados. Ainda na mesma planilha estão os valores acumulados reais e orçados e, numa terceira divisão de planilha, visualiza-se o comparativo anual, com valores em mil cruzados; aí se encontram os reais acumulado do ano anterior, e os reais acumulado do ano atual, assim como a porcentagem deste último dobro aquele.

A função de tal trabalho é a de visualizar as vendas mensais de cada setor de venda da empresa com seus produtos discriminados, seus preços médios, seu faturamento total, sua relação com o orçado e a demonstração do crescimento das vendas em relação ao ano anterior.

FLUXO DO ACOMPANHAMENTO DE VENDAS



ACOMPANHAMENTO DE DESPESAS

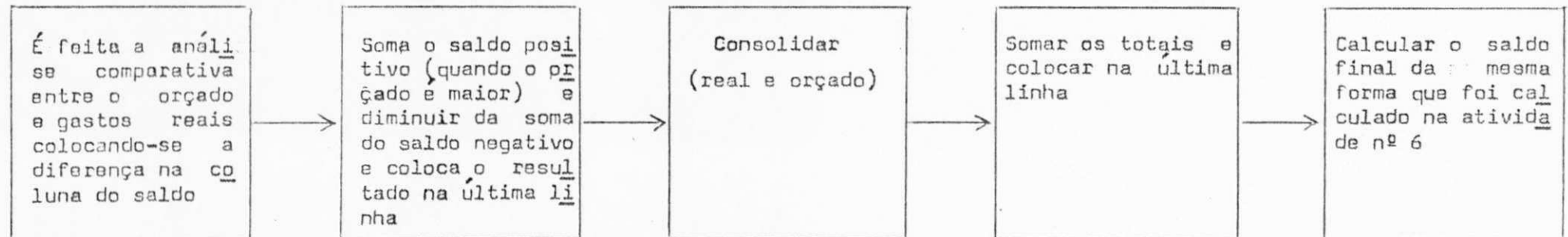
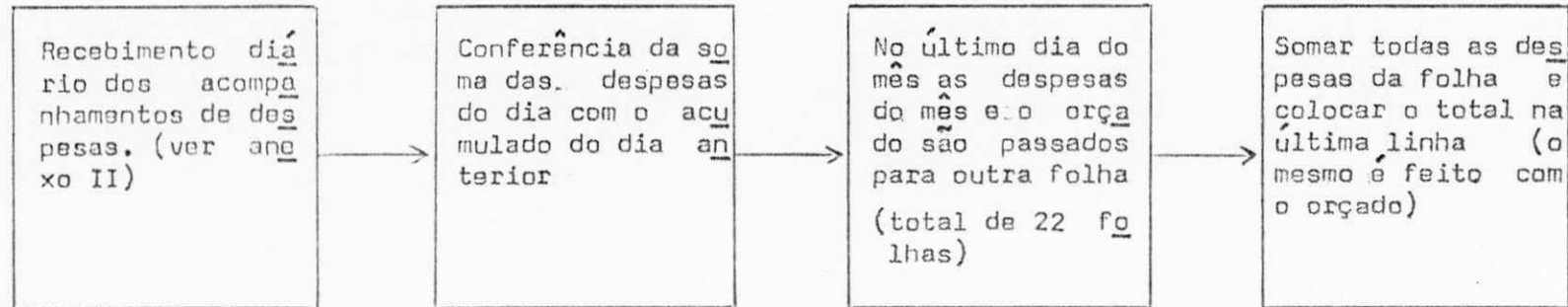
O trabalho de acompanhamento de despesas é feito ao longo do mês. Estas despesas vem classificadas segundo sejam custos industriais, despesas com transportes, despesas gerais e administrativas, e despesas de operações de vendas cada uma com uma folha impressa com as respectivas despesas (Anexo II). Nesses impressos encontramos de um lado os nomes das despesas e em seguida 4 colunas: a primeira para a despesa do dia, a segunda para o acumulado do mês, a outra para o orçado mensal, e a quarta para o saldo entre o acumulado e o orçado. Os totais são colocados na última linha da folha sendo o total do saldo a soma de positivo (quando o orçado é maior) menos a soma do negativo.

Essas 4 folhas de despesas são utilizadas pela matriz, Cabedelo e Recife, pois estas são unidades fabris e tem custos industriais e despesas gerais e administrativas assim como as despesas de operações de vendas e transportes.

As demais filiais, Natal, Caruaru, Fortaleza, Caicó e Sousa, utilizam somente duas destas folhas de contas: despesas com operações de vendas e despesas com transportes. Essas folhas são mandadas regularmente para a matriz aonde seus valores acumulados são conferidos e ao fim de cada uma dessas folhas apresentam o acumulado real do mês. São então calculadas as diferenças entre o real e o orçado, e seu resultado é colocado na última coluna, ou seja a coluna reservada para o saldo. Terão os saldos positivos os valores cujos valores orçados tenham sido maiores que os valores reais. Os saldos serão positivos quando os valores orçados forem maiores que os valores reais. O total dos saldos será a soma dos orçados menos a soma do saldo real. Após este trabalho ser feito todas estas despesas são consolidadas numa mesma folha denominada empresa. Ou seja, todas as despesas com transporte acumulados no mês das filiais e matriz são consolidadas em uma só. O mesmo é feito para as 3 outras folhas de despesas.

A função deste trabalho é visualizar o total das despesas da empresa mês a mês, assim como o acumulado mensal de cada filial e matriz. Este trabalho facilita o acompanhamento de despesas da empresa assim com um bom controle dos gastos das filiais.

FLUXO DO ACOMPANHAMENTO DE DESPESAS



C O N C L U S Ã O

O Estágio Supervisionado é um primeiro contato do aluno com a empresa. Muito se ouve falar dos benefícios de um estágio feito em uma grande empresa e durante o decorrer do meu estágio tenho me questionado sobre tal visão, pois me parece que há certo prejuízo para o estagiário devido à especialização das atividades de uma grande empresa deixando este sem uma visão geral da situação econômica e administrativa da empresa.

À parte esta limitação uma grande empresa mostra as diferentes divisões administrativas e a complexidade do processo organizacional. Em outras palavras: se o aluno não entender tal complexidade pelo menos toma conhecimento desta.

A empresa São Braz está no momento dividida fisicamente. O Departamento Administrativo, de vendas e financeiro localiza-se na Simeão Leal e o setor de produção, na Almeida Barreto. É projeto corrente da empresa localizar-se integralmente na Almeida Barreto. Isto, além de dar um sentido maior de integração à firma minimizará seus custos.

O trabalho desenvolvido pela aluna, como pode ser visto pela descrição anterior é um trabalho simples. Necessita-se muita atenção devido a enormidade de somas e subtrações requeridas para efetivação do trabalho. Um erro, por exemplo, de um centavo, seja em que nível for do desenvolvimento do trabalho, requer revisão total dos cálculos até que o erro seja detectado e corrigido. Necessita-se também de boa observação pois se um valor qualquer, seja de custos ou vendas que chegam das filiais, se mostram muito diferentes dos anteriores, é boa técnica do estagiário questionar tal valor aos superiores e estes achando necessário entrar em contato com as filiais para confirmar tais valores.

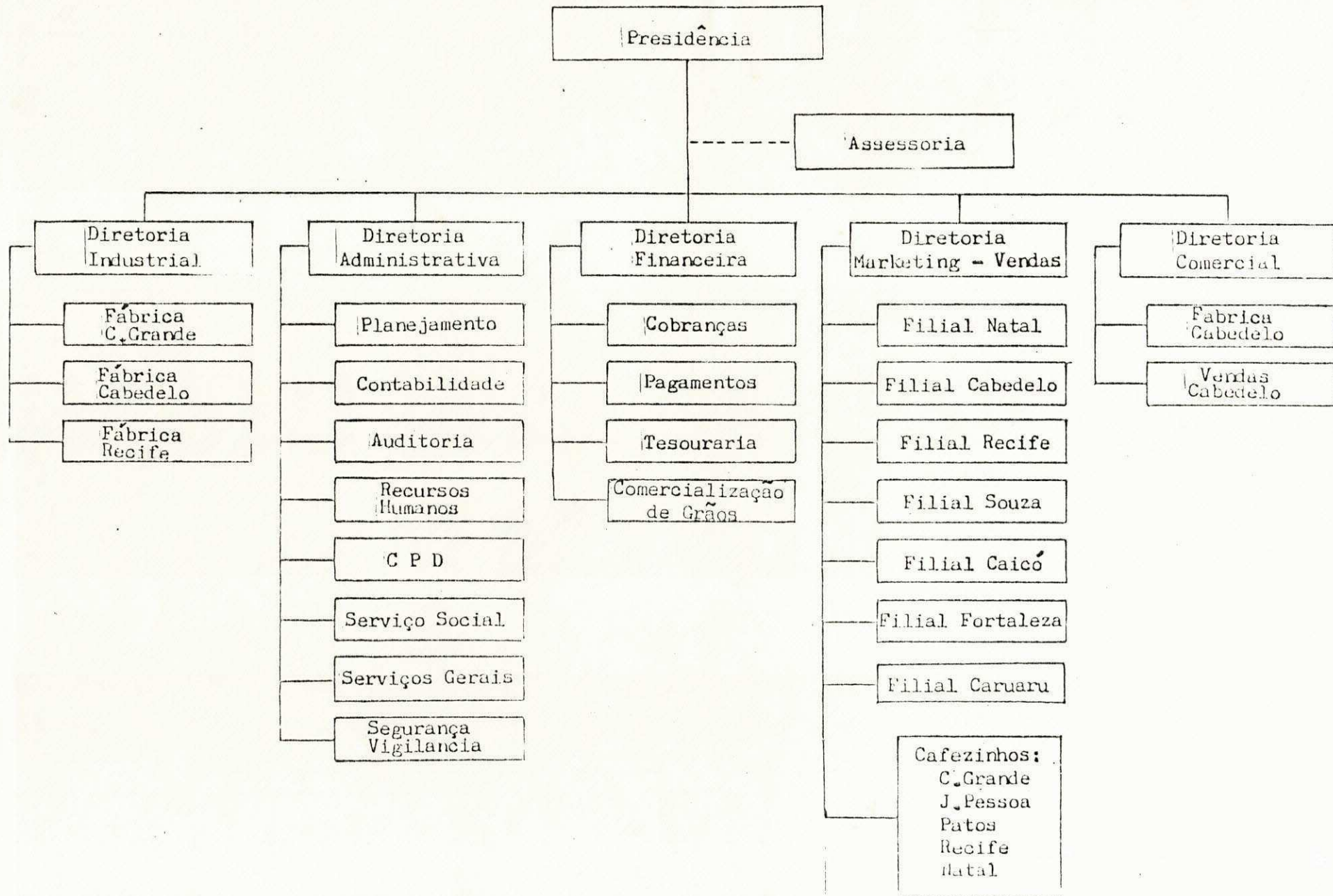
No último mês de estágio, o mês de novembro, a estagiaria foi transferida para o setor de produção para fazer parte do Grupo de Trabalho que tem por objetivo elaborar o projeto da nova fábrica de farinhas especiais, que será implantada em Campina Grande pela São Braz. Este Grupo de Trabalho é formado pelo pessoal da área técnica da empresa e conta com o apoio de uma assessoria externa. Apesar deste projeto estar

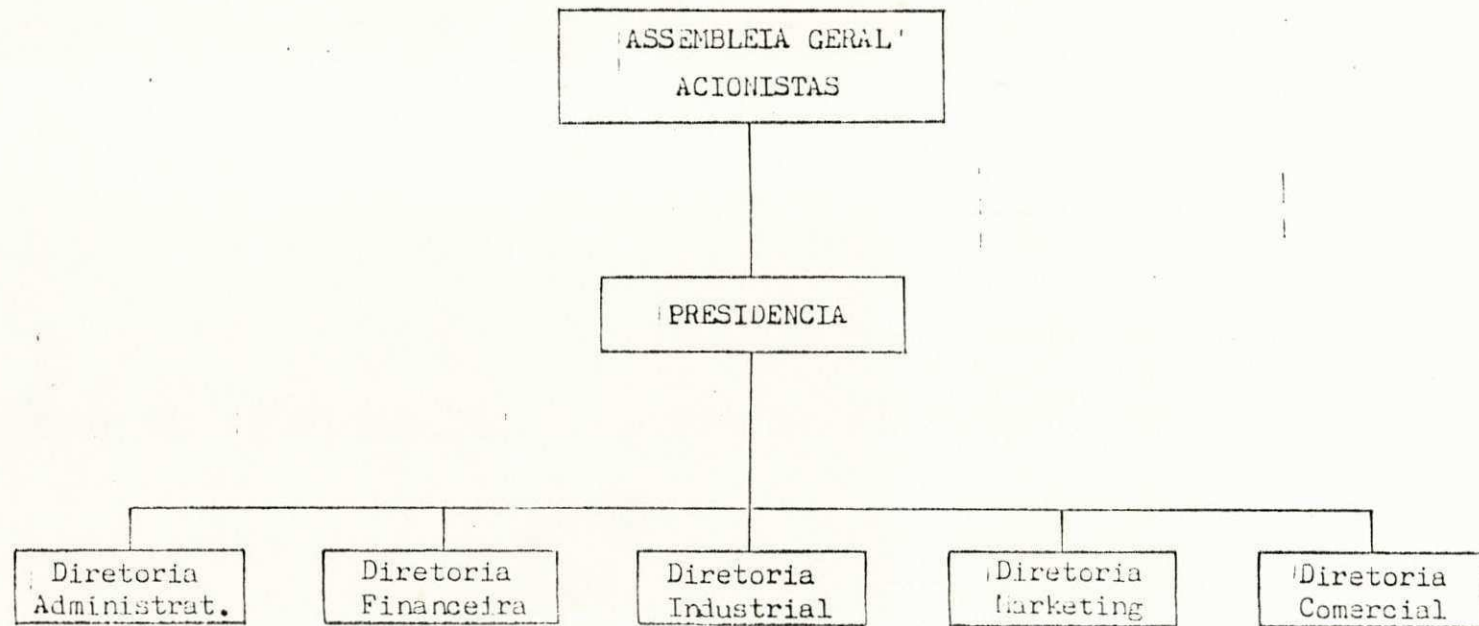
se desenvolvendo muito lentamente, esta transferência seu à estagiária uma oportunidade de contactar com outro setor da empresa: o setor técnico.

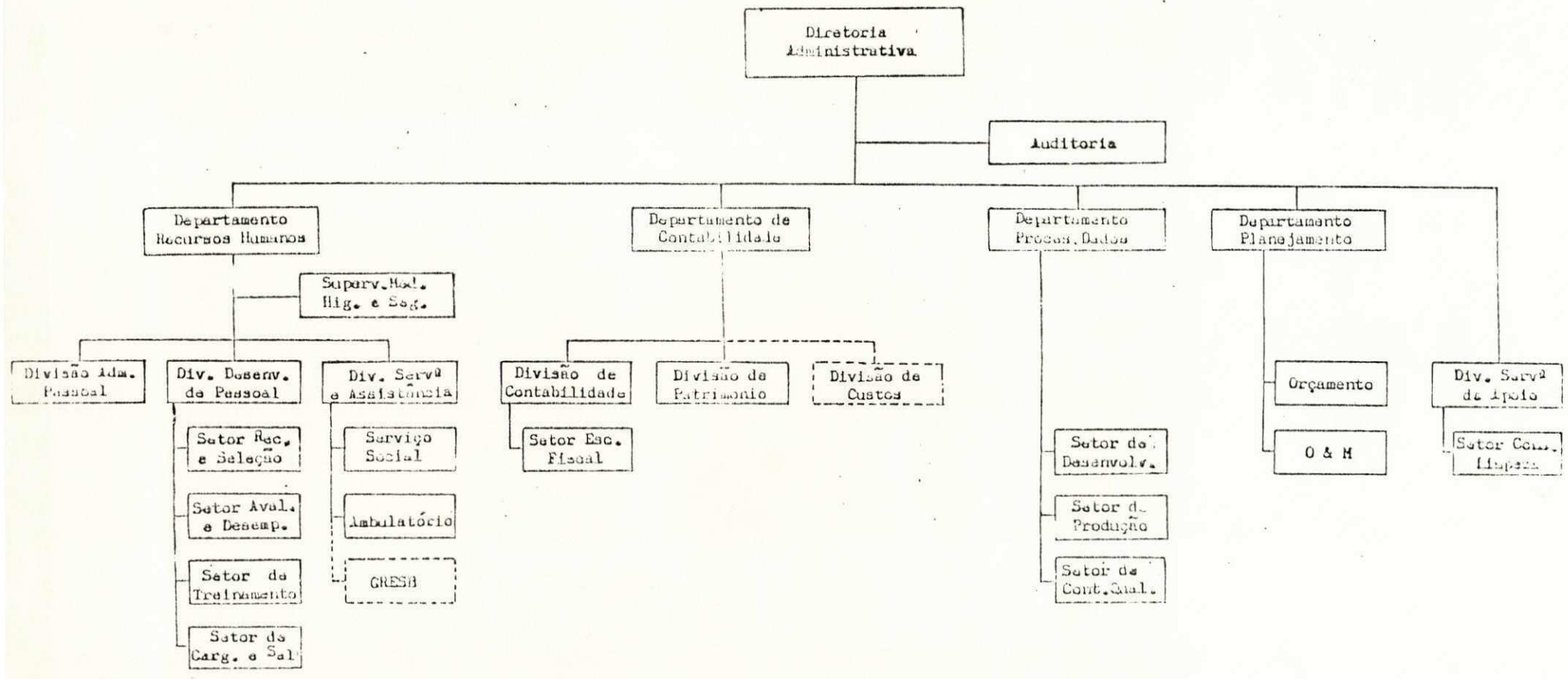
Como trabalho inicial foi dado uma série de material técnico sobre legislação da construção civil para indústrias alimentícias e sobre a engenharia de produção. Este material discorria geralmente sobre processos de extrusão, cozimento a vapor e em tambores de diversos grãos (milho, aveia, trigo, etc). Alguns destes trabalhos foram experiências feitas na Universidade de Viçosa, outros da EMBRAPA, outros foram patentes de multinacionais, e textos diversos sobre o assunto. A leitura desse material, ainda que bastante especializada, não só foi interessantíssima como facilitou o entendimento dos processos existentes na empresa. A visita ao laboratório e às máquinas foi informativo e complementar. Acredito que somente como profissional terei maior contato com uma empresa.

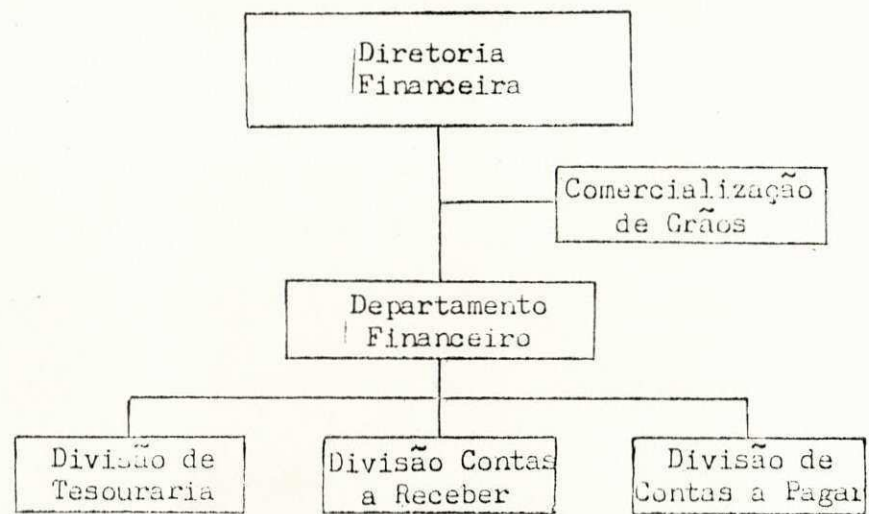
A N E X O I

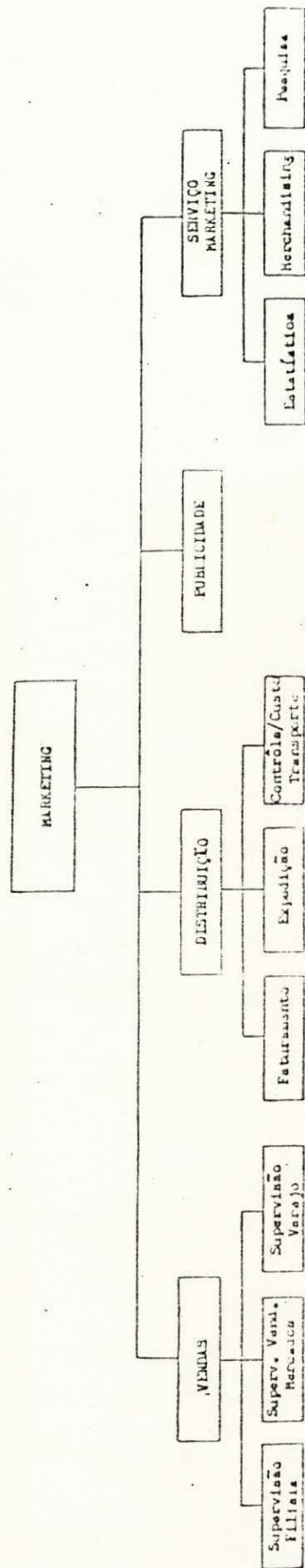
ORGANOGRAMA











Diretoria Industrial

Pesquisa e Desenvolvimento

Produção

Fábrica Cabedelo

Fábrica Recife

Departamento Técnico

Departamento Suprimento

Departamento Manutenção

Divisão de Custos

Divisão Compras

Div. Almo xurifado

Div. Mat. P. Cont.

Divisão Expedição

Divisão Equip.

Sector Prod. T

Sector Embal.

Sector M. Div.

Silo G Matriz

Dep. M. Primas

Silo Cabedelo

Of. Mecânica

Of. Elétrica

Of. Eletrônica

Carpintaria

Oficina Lutas

Posto Serviço

Caldeira

Prent. Canjiquinha

Cont. Qual.

P.C.P.

Canjicamento

Moinhos

Extrusão

Torre Moagem

Fábrica Vitamille

Fáb. Canjiquinha

Farroz

Fábrica Corantes

Emb. Prod. Milho

Farelo

Emb. Vita

Emb. Canj.

Emb. Farroz

Emb. Coran.

A N E X D I I



DESPESAS GERAIS E ADMINISTRATIVAS	DESP. DO DIA	ACUMULADO	ORC. MÊS	SALDO
DESPESAS COM MATERIAIS AUXILIARES				
Uniforme e Material Segurança				
Material de Expediente				
Material de Consumo e Limpeza				
Material p/Manut. de Imóveis				
Material p/Manut. Móv. e Utens.				
Combustíveis e Lubrificantes				
Material p/Manut. de Veículos				
Material Promocional				
Material Brindes				
DESPESAS C/PESS. E ENCARGOS				
Ordenados e Salários				
13º Salário				
Férias				
Aviso Prévio e Indenização				
Contribuições p/IAPAS				
Contribuições p/FGTS				
Honorários Dirt. Administrativa				
Prêmio p/Produtividade				
Remuneração Estagiários				
DESPESAS GERAIS				
Serviços de Terceiros				
Fretes e Carretos				
Aluguéis de Imóveis				
Aluguéis de Bens Móveis				
Energia Elétrica				
Água				
Comunicações				
Bolsa de Estudos				
Lanches e Refeições				
Despesas c/Viag. Representações				
Condução Serv. Externos				
Corros, Jornais e Revist. Técnicas				
Prêmios de Seguro				
Fotocópia e Reprodução				
Programa Aliment. Trabalhador				
Cursos e Treinamentos				
Anuidade Associação Classe				
Impostos e Taxas				
Donativos e Contribuições				
Despesas Legais				
Multas				
Despesas Diversas				
Assistência Médica				
Prog. Formação Profissional				
Despesas Sociais e Recreativas				
Anúncios e Publicações				
Contribuição Sindical				
DEPRECIÇÃO				
AMORTIZAÇÃO				



C U S T O S	DESP. DO DIA	ACUMULADO	ORC. MÊS	SALDO
MATERIAIS DIRETOS				
Matérias Primas				
Material de Embalagem				
MATERIAIS INDIRETOS				
Uniformes e Mat. Segurança				
Material de Expediente				
Material Consumo e Limpeza				
Mat. p/Manut.Máq. Equipamentos				
Material p/Manut. Prédios				
Material p/Manut. Móveis e Utens. Combustíveis e Lubrificantes				
Óleo p/Caldeira e Similar				
MÃO-DE-OBRA E ENCARGOS				
Ordenados e Salários				
13º Salário				
Férias				
Fundo Prévio/Indenização				
Contribuição p/IAPAS				
Contribuição p/FGTS				
Honorários da Dir. Industrial				
Prêmio p/Produtividade				
- GASTOS GERAIS DE FABRICAÇÃO				
Serviços de Terceiros				
Fretes e Carretos				
Aluguéis e Imóveis				
Aluguéis de Bens Móveis				
Energia				
Água				
Comunicações				
Bolsa de Estudo				
Lanches e Refeições				
Desp. Viagem e Representação				
Produção Serv. Externos				
Honorário de Terceiros				
Livros, Jornais e Rev. Técnicas				
Prêmio de Seguro				
Fotocópia e Reproduções				
Programa Alim. Trabalhador				
Despesas Diversas				
- DEPRECIÇÃO				
- AMORTIZAÇÃO				



SÃO BRAZ S.A.
INDÚSTRIA E COMÉRCIO DE ALIMENTOS

ACOMPANHAMENTO DE DESPESAS

_____ DIA _____

OPERAÇÕES DE VENDAS	DESP. DO DIA	ACUMULADO	ORC. MÊS	SALDO
UNIFORMES E MATS. SEG.				
MATERIAL DE EXPEDIENTE				
MAT. CONSUMO E LIMPEZA				
MAT. P/MANUT. EDIFÍCIOS				
MAT. P/MANUT.MOV. UTENSÍLIOS				
MAT. EMBALAGEM				
MAT. PROMOCIONAL				
MAT. BRINDES				
ORDENADOS E SALÁRIOS				
13º SALÁRIO				
FÉRIAS				
AVISO PRÉVIO/INDENIZAÇÃO				
PREVIDÊNCIA SOCIAL				
F.G.T.S.				
REMUNERAÇÃO A ESTAGIÁRIOS				
COMISSÕES				
SERVIÇOS TERCEIROS				
FRETES E CARRETOS				
ALUGUÉIS DE IMÓVEIS				
ALUGUÉIS BENS MÓVEIS				
ENERGIA				
ÁGUA				
COMUNICAÇÕES				
BOLSA DE ESTUDO				
LANCHES E REFEIÇÕES				
DESP. VIAGEM REPRESENTAÇÃO				
CONDUÇÃO SERVIÇOS EXT.				
LIVROS E REVISTAS TÉCNICAS				
SEGUROS				
FOTOCÓPIAS E REPRODUÇÕES				
PROG. ALIMENTAÇÃO TRAB.				
CURSOS E TREINAMENTOS				
SERVIÇOS TERCEIROS				
ANUIDADE ASS. CLASSE				
IMPOSTOS E TAXAS				
DISTRIB. INT. PRODUTOS				
DONATIVOS E CONTRIBUIÇÕES				
I.S.T.R.				
DESP. LEGAIS				
ASSISTÊNCIA MÉDICA				
DEPRECIACÕES				
AMORTIZACÕES				
CONT. SINDICAL				